

Tillaga að breytingu á Aðalskipulagi Norðurþings 2010-2030 vegna jarðstrengs frá virkjanasvæði Þeistareykja að Kópaskerslínu við Höfuðreiðarmúla.

Forsendur

Landsnet áformar að leggja 66kV jarðstreng frá virkjanasvæði Þeistareykja að Kópaskerslínu við Höfuðreiðarmúla. Sá hluti jarðstrengsins sem fellur innan Norðurþings er um 1 km að lengd. Jarðstrengsins er ekki getið í Aðalskipulagi Norðurþings 2010-2030 en það tekur til legu raflína og jarðstrengja með 66kV spennu eða meiri og því er skylt að gera grein fyrir legu jarðstrengsins í aðalskipulagsgreinargerð og á skipulagsupprætti.

Leiða þarf rafmagn að virkjunarsvæði á Þeistareykjum. Annars vegar er um að ræða vinnurafmagn á meðan á framkvæmdum við virkjunina stendur. Hins vegar er um að ræða framtíðartengingu Kópaskerslínu 1 og þar með Laxárvirkjun, við landsnetið.

Ráðgert er að leggja jarðstrenginn og ljósleiðara í vegöxl virkjunarvegur sem lagður verður frá Þeistareykjum til Húsavíkur í samræmi við Aðalskipulag Norðurþings 2010-2030 (sbr. bls. 53 í kafla 23.21.2 Vegakerfi). Samkvæmt aðalskipulaginu er heimilt að leggja hitaveituað meðfram veginum, sbr. bls. 58 í kafla 23.22.2, en hinsvegar er ekki tekið fram að heimilt sé að leggja jarðstreng í veginn eða meðfram honum en samkvæmt aðalskipulaginu skal leitast við að samþætta veitumannvirki (t.d. vegi, línur og lagnir) til að halda umfangi neikvæðra umhverfisáhrifa í lágmarki og takmarka þau við ákveðnar og fáar leiðir (sbr. bls. 32 í kafla 12.1 Uppbygging þjónustukerfa).

Fyrirhugaður virkjunarvegur fellur að mestu leyti saman við núverandi Reykjaheiðarveg og samkvæmt Aðalskipulagi Norðurþings 2010-2030 skal hönnun hans miða við að hann uppfylli þær kröfur sem gerðar eru til til landsvega í vegakerfi Vegagerðarinnar. Reykjaheiðarvegur fellur undir „einkavegi og aðra vegi“ í aðalskipulaginu en hann skal meðhöndlaður eins og um landsveg sé að ræða (sbr. bls. 53 í kafla 23.21.2 Vegakerfi) en um þá gildir skv. aðalskipulaginu: Ákvörðun um legu og útfærslu landsvega skal tekin á grundvelli deiliskipulags, framkvæmdaleyfisgagna og gagna í mati á umhverfisáhrifum, eftir því sem við á (sbr. bls. 52 í kafla 23.21.2 Vegakerfi).

Tillaga að breytingu

Lagt er til að neðangreind breyting verði gerð á Aðalskipulagi Norðurþings 2010-2030: Við töflu í kafla 23.22.1 um rafveitu bætist eftirfarandi:

Nr. Forsendur

R8 **Jarðstrengur** (66kV) frá Þeistareykjum að Kópaskerslínu. Kaflinn innan Norðurþings er um 1 km. Landsnet hyggst leggja jarðstrenginn í vegöxl Reykjaheiðarvegur sem verður uppbyggður sem virkjunarvegur, sbr. bls. 53 í kafla 23.21.2 um vegakerfi.

Skipulagsákvæði

Gert er ráð fyrir jarðstreng og ljósleiðara í vegöxl virkjunarvegur, Reykjaheiðarvegur. Sjá um helgunarsvæði í almennum texta um rafveitu í inngangi kafla 23.22.1.

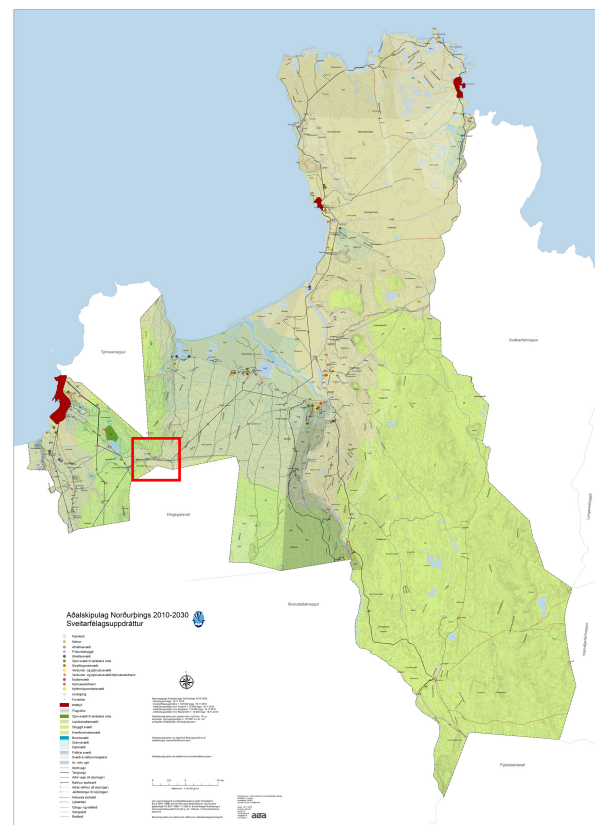
Skipulagsupprætti er breytt þannig að jarðstrengurinn er færður inn meðfram Reykjaheiðarvegi frá sveitarfélagamörkum við Þingeyjarsveit að Höfuðreiðarmúla/Kópaskerslínu.

Samþykkt og staðfesting

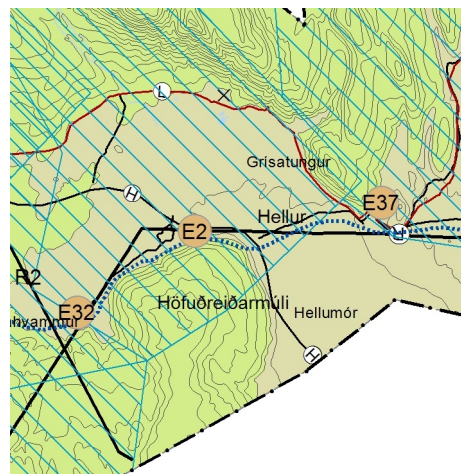
Aðalskipulagsbreyting þessi sem auglýst hefur verið skv. 2. mgr. 36. gr. skipulagslaga nr. 123/2010 var samþykkt í sveitarstjórn Norðurþings þann _____ 2012

Aðalskipulagsbreyting þessi var staðfest af Skipulagsstofnun þann _____ 2012

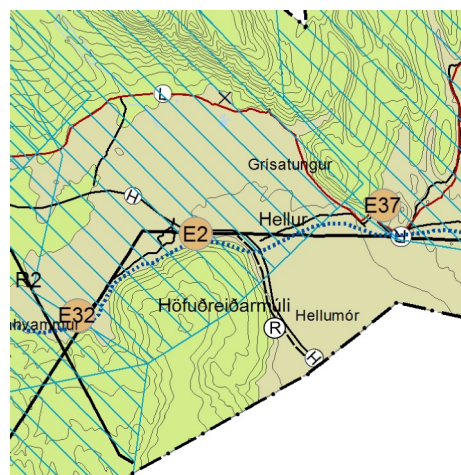
Breytingin er staðfest með fyrirvara um niðurstöður mats á umhverfisáhrifum þeirra framkvæmda sem falla undir ákvæði laga nr. 106/2000 m.s.br.



Yfirlitsmynd



Staðfest aðalskipulag, 16.11.2011
Mkv. 1:100.000



Tillaga að breytingu, 28.02.2012
Mkv. 1:100.000

Umhverfisskýrsla

Breytingartillagan er háð lögum nr. 105/2006 um umhverfismat áætlaða þar sem jarðstrengurinn frá Þeistareykjum í Þingeyjarsveit að Höfuðreiðarmúla í Norðurþingi er yfir 10 km og fellur þar með undir framkvæmdir sem kunna að hafa í för með sér umtalsverð umhverfisáhrif, sbr. 2. viðauka laga nr. 106/2000 um mat á umhverfisáhrifum. Samhliða þessarir aðalskipulagsbreytingu vinnur Landsnet tilkynningu um framkvæmdina og sendir til Skipulagsstofnunar, sbr. 2. mgr. 6. gr. framangreindra laga og ákveður stofnunin, innan 4 vikna frá því tilkynning barst, hvort framkvæmdin skuli háð mati samkvæmt lögum.

Í samræmi við ákvæði laga um umhverfismat áætlaða er hér sett fram umhverfisskýrsla sem gerir grein fyrir mati á áhrifum tillögunnar. Skýrslan er byggð upp eftir liðum a - j í 6. gr. laganna þar sem kemur fram hvað skuli koma fram í umhverfisskýrslu.

Tengsl við aðra áætlanagerð (a-liður)

Jarðstrengurinn er í samræmi við Aðalskipulag Þingeyjarsveitar 2010-2022 (staðf. 20.6.2011). Gildandi Svæðisskipulagi háhitasvæða í Þingeyjarsýslum 2007-2025 (staðf. 16.1.2008) tekur ekki til jarðstrengsins heldur markar einungis stefnu um flutningslínu af stærðargráðunni 145 og 245 kV.

Umhverfisvandamál sem varða áætlunina (d-liður)

Engin umhverfisvandamál eru talin vera á svæðinu sem jarðstrengurinn fer um en það er skilgreint sem fjarsvæði vatnsverndar. Ekki er talið að jarðstrengurinn sem slíkur geti haft áhrif á vatnsgæði eða vatnafrá.

Umhverfisverndarmarkmið (e-liður)

Breytingartillagan varðar einkum eftirfarandi markmið í Aðalskipulagi Norðurþings 2010-2030 og er í samræmi við það: Leitast skal við að samþætta veitumannvirki (t.d. vegi, línur og lagnir) til að halda umfangi neikvæðra umhverfisáhrifa í lágmarki og takmarka þau við ákveðnar og fáar leiðir (sbr. bls. 32 í kafla 12.1 Uppbygging þjónustukerfa).

Þar sem strengurinn mun liggja í vegöxl og áhrif hans á umhverfið verða þar með lítil sem engin þá er ekki talin ástæða til að rýna umhverfisverndarmarkmið í öðrum áætlunum sem gætu varðað aðalskipulag í Norðurþingi.

Umhverfisþættir sem varða breytinguna (b- og c-liður) og mat á líklegum umhverfisáhrifum (f- og h-liður)

Lög um umhverfismat áætlaða skilgreina umhverfi sem „samheiti fyrir menn, dýr, plöntur og annað í lífríkinu, jarðveg, jarðmyndanir, vatn, loft, veðurfar og landslag, samfélag, heilbrigði, menningu og menningarminjar, atvinnu og efnisleg verðmæti.“

Þar sem jarðstrengurinn verður lagður í vegöxl á núverandi vegi sem þegar hefur verið ákveðið í skipulagi að byggja upp, er breytingartillagan ekki talin varða neina umhverfisþætti umfram það sem varðar vegagerðina. Áhrif á umhverfið eru því talin verða lítil sem engin.

Ekki voru skoðaðir aðrir kostir varðandi legu jarðstrengsins innan Norðurþings þar sem lagning í vegöxl var augljóslega sá kostur sem væri ódýrastur og hefði minnst áhrif á umhverfið, t.d. í samanburði við að leggja strenginn í óraskað land.

Mótvægisáðgerðir og vöktun (g- og i-liður)

Þar sem áhrif af breytingartillögunni eru ekki talin verða veruleg er hvorki talin þörf á mótvægisáðgerðum né vöktun.

Rök fyrir að breytingin geti talist óveruleg

Að mati Norðurþings getur tillagan talist óveruleg breyting, sbr. 2. mgr. 36. gr. skipulagslaga, vegna þess að:

- Aðalskipulagið markar nú þegar stefnu um samþættingu ólíkra veitumannvirkja (t.d. vegna og lína eða vegna og lagna) til að leitast við að halda umfangi neikvæðra umhverfisáhrifa í lágmarki og takmarka þau við ákveðnar og fáar leiðir (sbr. bls. 32 í kafla 12.1).
- Jarðstrengir eru ekki matsskyldir, skv. lögum um mat á umhverfisáhrifum nr. 106/2000 en eru tilkynningarskyldir ef þeir eru utan þéttbýlis og lengri en 10 km. Sá hluti sem er innan Norðurþings er einungis um 1 km.
- Ólíklegt verður að teljast að jarðstrengur í Reykjaheiðarvegi geti valdið umtalsverðum umhverfisáhrifum þar sem hann verður lagður innan þegar raskaðs svæðis eða svæðis sem þegar hefur verið ákveðið að raska með vegagerð.
- Lagning 66kV jarðstrengs í vegöxl myndi ekki hafa breytingar á landnotkun í för með sér þar sem hann yrði innan núverandi eða þegar ákveðins vegsvæðis. Af sömu ástæðu eru hún ólíkleg til að hafa mikil áhrif á einstaka aðila.